



[www.argos.ch](http://www.argos.ch)

aide aux personnes toxicodépendantes  
**ARGOS**

rapport d'activité 2006

## **SOMMAIRE**

Message de M. François Longchamp	<b>1</b>
Message de la Présidente	<b>2-3</b>
Introduction du directeur	<b>4-5</b>
Rapport du collège de direction	<b>6-7</b>
Rapport de la commission du personnel	<b>8</b>
Rapport du team Qualité	<b>9</b>
Statistiques 2006	<b>10-13</b>
Bilan et comptes 2006	<b>14-17</b>
Rapport de l'organe de contrôle	<b>18</b>
Annexe: Il y a 10 ans	<b>19-20</b>
Remerciements	<b>23</b>
Celles et ceux qui font Argos	<b>24</b>

MESSAGE DE MONSIEUR  
**FRANÇOIS LONGCHAMP**  
CONSEILLER D'ÉTAT  
EN CHARGE DU DÉPARTEMENT DE LA SOLIDARITÉ ET DE L'EMPLOI



Les personnes connaissant des problèmes de toxicomanie se trouvent très souvent placées dans des situations sociales difficiles qui résultent parfois d'un parcours de vie déjà chaotique.

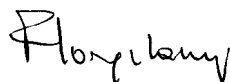
Par l'application de son concept global d'intervention «De la consommation à l'abstinence – de l'exclusion à l'insertion», Argos et les structures qui la composent interviennent de façon à réduire au mieux ces ruptures du lien social et à améliorer les possibilités d'insertion ou de réinsertion dans tous les domaines constitutifs de la vie en société tels ceux de la famille ou du travail.

La politique de prise en charge dite «des quatre piliers», menée en Suisse depuis maintenant douze ans dans le cadre de la lutte contre les effets de la toxicomanie, continue de faire chaque jour la preuve de son efficacité.

C'est notamment grâce à des organismes tels qu'Argos, partie prenante du tissu existant, que cette politique peut être menée au sein du canton, de manière à ce que les problèmes liés à la consommation de drogue puissent être sinon totalement résolus, du moins maîtrisés.

L'équipe actuellement en place au sein d'Argos, son comité ainsi que les professionnels qui œuvrent au quotidien sur le terrain, montrent aujourd'hui leur volonté et leur capacité à se tourner vers des développements d'avenir: Ceux-ci auront pour but de permettre aux personnes dont ils sont en charge de bénéficier de structures encore mieux adaptées à leurs besoins spécifiques qui vont en se complexifiant.

Pour cela ainsi que pour tout le travail déjà accompli, je tiens ici, au nom des autorités genevoises, à leur apporter tous mes remerciements.



MESSAGE DE MADAME  
**LILIANE MAURY PASQUIER**  
PRÉSIDENTE D'ARGOS



L'année 2006 s'inscrit pour Argos dans la continuité. Nous présentons ainsi, pour la 3<sup>e</sup> année consécutive, un boucllement positif de nos comptes, ce qui nous permet de continuer à rembourser le prêt qui nous avait été consenti par l'Etat de Genève lors de l'avis de tempête de 2003 et d'assainir ainsi, pas à pas, notre situation, l'argent étant pour nous comme pour d'autres le nerf de la guerre.

Année de la continuité également pour ce qui concerne tant l'équipe de direction, les collaboratrices et les collaborateurs que le comité. Celui-ci s'est réuni à 8 reprises, profitant de ses séances pour rencontrer régulièrement le collège de direction et la commission du personnel et développer avec les uns et les autres des relations de confiance réciproque et de bonne collaboration.

Mais attention, continuité ne signifie pas train-train ou facilité, les personnes qui sollicitent nos services présentant de plus en plus souvent des situations douloureuses et complexes qui font appel à l'engagement et aux compétences de l'ensemble de nos collaboratrices et collaborateurs.

Le climat «externe» quant à lui est loin de se pacifier: les problèmes de financement rencontrés par les collectivités publiques mais aussi une certaine crispation dans le domaine de la sécurité – et, par là-même, dans une certaine stigmatisation des personnes toxico-dépendantes – exercent une pression toujours très forte sur nos activités. Et la campagne des prochaines élections fédérales pourrait bien envenimer encore la situation si l'on songe au parti qui, après avoir thématiqué la question des faux réfugiés et celle des faux invalides, semble vouloir s'en prendre aux «drogués», si l'on songe aux affiches qui ont récemment fait leur apparition sur nos murs et qui mettent à l'index, par le biais d'une seringue géante, à la fois des toxicomanes «profiteurs» et un Etat supposé laxiste.



En tant qu'institution spécialisée dans l'accueil des personnes toxicodépendantes, nous devons tout faire pour que le débat public autour de l'addiction reste serein et fondé à la fois sur le respect des personnes et sur la réalité des faits, plutôt que sur des anathèmes et des exclusions. Il en va de notre crédibilité et de notre avenir.

Au moment de boucler ce rapport, ma reconnaissance va bien évidemment aux collectivités publiques qui nous soutiennent: le Département de la solidarité et de l'emploi et son président M. Longchamp, la ville de Genève et son maire M. Tornare, mais aussi les communes de Carouge, Choulex, Collex-Bossy, Dardagny, Jussy, Lancy, Meinier,

Meyrin, Plan-les-Ouates, Vernier et Veyrier, sans lesquelles nous ne pourrions pas remplir nos tâches.

Je remercie aussi très chaleureusement tous les collaboratrices et collaborateurs d'Argos qui accomplissent un excellent travail dans des conditions parfois difficiles, sans oublier le collège de direction et tous les membres du comité. C'est grâce à toutes ces personnes qu'Argos peut continuer de développer des projets qui lui permettront de toujours mieux répondre à sa mission. ■

## MESSAGE DU DIRECTEUR

Traduire une année d'activité est toujours un exercice délicat, tant la multiplicité des tâches et la complexité de celles-ci sont récurrentes dans notre domaine d'activité. Vouloir dégager une thématique particulière dans ce contexte a été un exercice de choix difficile.

Après de fructueux échanges, j'ai le plaisir de vous présenter un rapport d'activité qui tend à vouloir se différencier quelque peu des années précédentes. Afin de faciliter son accessibilité et son intérêt, nous avons opté pour une approche globale, écartant intentionnellement les présentations habituellement retenues par nos divers secteurs de prestations.

Je tiens à souligner quelques aspects factuels importants qui ont découlé en 2006 de notre organisation: l'ensemble de l'association a obtenu avec succès une re-certification de son système qualité.

Après une période de deux ans de moratoire, le comité a mis un terme à celle-ci en nous confirmant dans nos postes respectifs.

Le comité a donné son accord pour lancer le projet «Argos 2010».

Dans le courant du printemps le collège de direction a mis en route différents groupes de travail répartis au sein des équipes. Mandat leur a été confié afin qu'ils puissent réfléchir, adapter et implanter les éléments du projet aux prestations socio-éducatives contenues dans notre concept pédagogique général appelé «parcours Argos».

Les principaux objectifs du projet sont:

- Obtenir un contrat de prestation avec l'Etat (Projet de loi en cours d'étude au Département)
- Agir en conformité avec la convention inter cantonale des institutions sociales (CIIS).
- Flexibiliser nos programmes (durée des séjours adaptée aux usager-e-s).
- Avoir une partie commune du programme identique dans les deux lieux résidentiels.
- Adapter nos offres aux nouveaux besoins émergents.
- Développer notre cohérence et notre visibilité.
- Promouvoir la dimension sociale et la spécificité d'Argos dans le réseau genevois.
- Favoriser la mise en place d'un groupe de soutien par des pairs.
- Etre un centre de compétence pour étudiants-es des différentes filières santé/social.
- Chercher de nouvelles synergies pour augmenter notre performance.

Les conditions légales (CIS) qui cadrent ce processus sont intégrées dans le projet et esquissent dès ce jour notre route à l'horizon 2010.

L'implication et l'engagement de tous les professionnels d'Argos dans ce processus dynamique, permettent aujourd'hui de refléter un esprit et une culture d'entreprise nouvelle. Je tiens ici à les remercier particulièrement pour leur mobilité et leur esprit d'entreprise.

Je vous invite à tourner la page et vous propose au travers d'un large spectre, une réflexion et une exploration qui ont retenu notre attention cette année. Permettez-moi encore de profiter de cet espace donné pour vous remercier de l'intérêt que vous portez à notre association.

La population touchée par cette problématique, usagers-ères, parents, proches ou professionnels-les directement concernés, ont tous besoin pour maintenir leur motivation de savoir qu'ils peuvent compter sur votre solidarité et votre reconnaissance.

Je vous souhaite une agréable suite de lecture. ■

*Hervé Durnat*



# RAPPORT DU COLLÈGE DE DIRECTION

Depuis sa création l'Association Argos et ses collaboratrices-teurs se sont inscrits dans le paradigme suivant:

«La toxicomanie, même la plus prolongée, doit être considérée comme une situation provisoire et réversible».

Trente ans plus tard, en fonction de l'évolution du problème de la toxicomanie, des réponses institutionnelles et des pratiques développées, quelle réalité ce paradigme prend-il dans notre mission et dans les prestations dispensées qu'elles soient ambulatoires, résidentielles à moyen ou long terme?

Une vision pessimiste sur cette problématique, qui se focalise davantage sur la chronicité que sur la réversibilité, nous amène à réinterroger le paradigme, ne serait-ce que pour pouvoir le réaffirmer.

## **Suivi et accompagnement**

En regard de notre pratique en 2006, nous avons tenté de maintenir ce principe en adaptant nos réponses aux réalités et à la complexité de la vie des usager-e-s de drogues.

Celles et ceux qui s'adressent à nous ont des demandes multiples: un tiers pour une demande de séjour résidentiel dans la perspective de vivre une expérience d'abstinence du produit qui pose problème. Les autres entament une démarche ambulatoire avec une visée d'abstinence; ils bénéficient d'entretiens individuels ciblés dans nos cinq champs d'intervention (santé – famille – relations aux drogues – insertion et réinsertion – administratif) et d'activités proposées par le Centre de Jour.

Afin d'affiner l'évaluation et l'orientation, l'équipe d'Entracte initie un travail de réseau, qui se poursuivra au fil du parcours Argos. Dans d'autres situations, le Centre de Jour collabore à des rencontres interprofessionnelles.

Dans le processus de changement des personnes, Entracte propose une rupture des habitudes liées à l'usage de stupéfiants, rupture amplifiée et consolidée en résidentiel avec des durées variables.

Dans les structures résidentielles, CRMT et Toulourenc, l'année 2006 permet de relever d'une part des séjours qui se stabilisent et d'autre part des demandes de prolongations pour les personnes sous substitution. Ce constat nous incite à élaborer un module commun qui devra permettre au CRMT d'offrir des séjours se prolongeant jusqu'à 12 mois.

Pour ce qui est des séjours long terme, cette année confirme la tendance perçue en ce qui concerne les difficultés liées à l'insertion, tant sur l'aspect professionnel que celui lié à l'intégration sociale. Les contacts que nous entretenons avec le réseau nous aident toutefois à assurer une intégration relativement satisfaisante.

Pour consolider ce processus d'intégration, la création d'un groupe d'auto support s'impose comme un outil essentiel, ayant pour but de soutenir et maintenir un lien entre les personnes concernées et créer une dynamique ainsi que des moyens favorisant l'intégration sociale.

Ce processus de changement se poursuit tout au long du parcours Argos et débouche sur différents types de sorties:

1. Sorties avec autonomie complète et extinction du comportement addictif.

2. Sorties avec une forme de récurrence du problème mais autonomie partielle
3. Sorties de personnes fortement précarisées avec problèmes de co-morbidité associés.

Dans ce contexte global, nous constatons une demande plus pressante des familles ou proches désireux de rencontrer les professionnels-les face à leur solitude et aux difficultés liées à cette problématique. Ces nouvelles demandes interpellent les professionnels-les d'Argos, quant à une réponse satisfaisante à donner.

Si dans le parcours du toxicomane, la déliaison ou la rupture de lien sont fortement marquées, nous proposons, dans les trois possibilités de sorties citées, un suivi favorisant le maintien, l'amélioration ou le développement de nouveaux liens.

Dans ce sens, nous portons l'idée que le paradigme cité comme introduction existe toujours, il était notre action quotidienne. Toutefois il nous appartient, pour certaines situations plus complexes, de replacer la réversibilité ou la non réversibilité dans une approche plus nuancée.

Il en découle alors une action orientée sur l'amélioration possible des conditions d'existence propres. Cette dernière du reste pourrait à terme confirmer la notion de réversibilité.

### **Formation**

Afin d'améliorer la qualité de l'accompagnement des personnes toxicodépendantes, les équipes d'Argos restent dans un processus de formation continue sur différents champs liés à l'offre proposée. En 2006, huit collaboratrices-teurs ont bénéficié de formations dans les domaines suivants: approche

systémique, art thérapie, gestalt, supervision individuelle, formation de praticien formateur pour les étudiants HES. Sur ce dernier point, notons que les structures d'Argos ont accueilli 5 stagiaires HESTS, un maître socioprofessionnel et un étudiant en santé mentale.

Les supervisions, qu'elles soient d'équipes ou individuelles, sont également des éléments importants dans l'approche du phénomène de la toxicodépendance, tant pour assurer la compréhension des problématiques complexes, l'efficacité des interventions, qu'une prise de distance nécessaire afin d'affronter des histoires de vie particulièrement fragiles et instables.

En lien à la complexité croissante de la prise en charge des résidant-e-s accueillis, les équipes ont manifesté le besoin de développer des plages communes de travail, soit sous forme de stages, soit sous forme de rencontres d'intervention, afin de mieux comprendre la réalité de chacun-e selon son lieu de travail.

### **Conclusion**

Pour terminer et au vu des constats précités, les équipes ont été mandatées pour étudier et mettre en place un projet lié à la prise en charge globale visant à répondre aux demandes émergentes.

Le collège de direction est particulièrement satisfait de l'engagement et du dynamisme des équipes et de sa collaboration avec le Comité et les en remercie chaleureusement. ■

*Françoise Déruaz  
Hervé Durgnat  
François Hollinger  
Pierre Mancino*

## RAPPORT DE LA COMMISSION DU PERSONNEL

L'activité de la Commission du personnel en 2006 fut ponctuée par diverses rencontres.

Rencontres avec:

- les membres de la Commission
- le personnel
- le Directeur
- l'Assemblée générale
- le Comité

Celles-ci n'ont fait que confirmer un constat déjà émis par le personnel; celui d'une communication plus fluide et transparente au sein d'Argos.

Très bonne communication, favorisant une atmosphère de travail plus sécurisante et dynamisante.

Le projet Argos 2010 a trouvé un écho positif parmi le personnel. La participation de tous les collaboratrices-teurs à un groupe de travail spécifique a été porteur de motivation dans les équipes.

Lors de la séance avec le comité, durant l'automne, les préoccupations des équipes ont pu être transmises.

Celles-ci portaient sur:

- la médication,
- le logement,
- l'aspect administratif et
- l'insertion des usager-e-s

L'intérêt manifesté de part et d'autre quant à ces sujets ont amené à des réflexions constructives qui ne pourront que contribuer à une prise en charge plus efficiente des usager-e-s.

Au nom de la Commission du personnel et en tant que représentante de celle-ci, je transmets mes vifs remerciements à toutes celles et ceux qui ont participé à l'une de ces rencontres. Rencontres génératrices d'idées novatrices. ■

*Pour la Commission du personnel  
Madeline Brand*



## RAPPORT DU TEAM QUALITÉ

En 2006 l'installation du Système Management de Qualité (SMQ) dans l'Association a été finalisée avec succès. Ces dernières années ont été nécessaires pour intégrer cet instrument organisationnel, synonyme de plus value pour l'association. Le renouvellement de la certification ISO 9001-2000<sup>1</sup> et QuaThéDA<sup>2</sup> par la société SQS<sup>3</sup> a donc été délivré en 2006.

Durant cette première phase d'implantation du SMQ (2002-2006), nous avons utilisé cet instrument de gestion pour clarifier et améliorer notre organisation et nos activités. L'intégration de cette approche au sein de l'association a demandé à l'ensemble des collaboratrices-teurs un important travail de compréhension et d'adaptation. L'installation d'un système management de la qualité revêt aussi un aspect contraignant dans le sens d'une interrogation de nos pratiques et d'un repositionnement permanent, l'individu a été au service du système, pour cette souplesse et cette ouverture d'esprit qui a permis l'implantation de ce nouvel instrument, que les collaboratrices-teurs d'Argos dans son ensemble soient remerciés.

Après cette phase d'implantation et d'entraînement du SMQ succède une deuxième phase qui vise au perfectionnement et à l'appropriation de l'utilisation de cet outil de management. Nous avons désormais *notre* SMQ. Celui-ci est au service des bénéficiaires, des collaboratrices-teurs et de nos partenaires et ainsi nous permet de tendre vers une plus grande efficacité et une meilleure efficacité. Cette amélioration constante de l'entreprise, qui place aujourd'hui le système au service de l'individu, représente un défi pour l'association qui tant sur un plan clinique, économique que politique doit s'adapter en permanence à son environnement. ■

*Gérald Thévoz  
Frédéric Richter*

<sup>1</sup> Organisation Internationale de Normalisation, <http://www.iso.org/iso/fr/ISOOnline.frontpage>

<sup>2</sup> La norme Qualité Thérapie Drogues Alcool a été construite dans une démarche de partenariat entre les professionnels et l'Office Fédéral de la Santé Publique. Elle se présente désormais de manière modulaire et couvre tous les domaines des addictions, cf. <http://www.quatheda.ch//referentiel.htm>

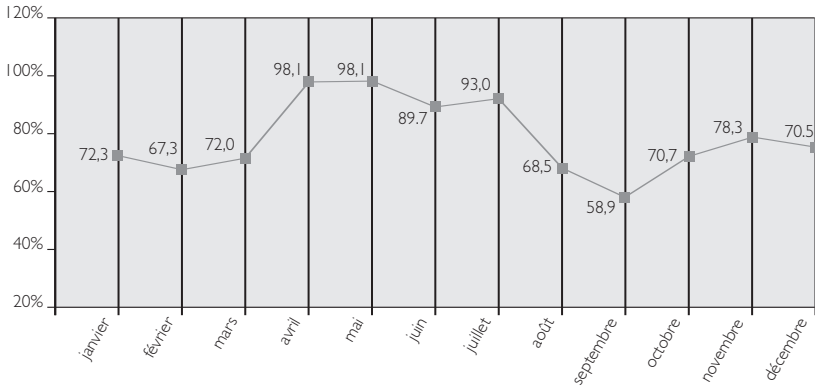
<sup>3</sup> Association Suisse pour Système de Qualité et de Management, <http://www.sqs.ch/fr/index.htm>



# STATISTIQUES

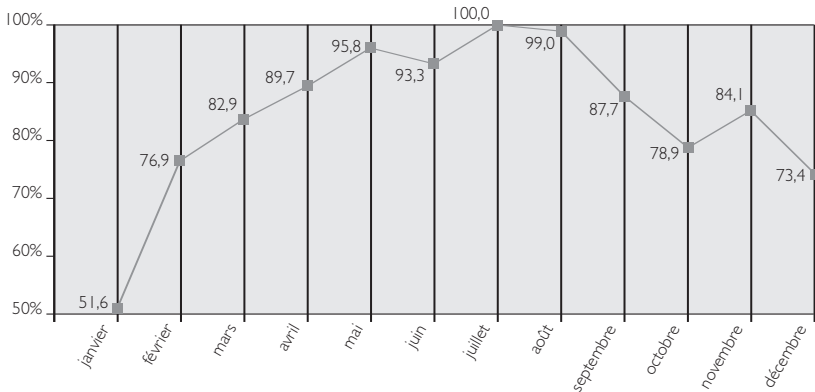
## Taux d'occupation CRMT 2006

Moyenne générale: 78,5%

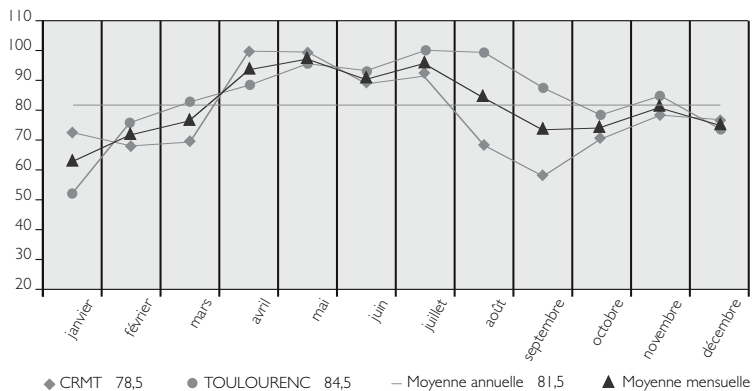


## Taux d'occupation Toulourenc 2006

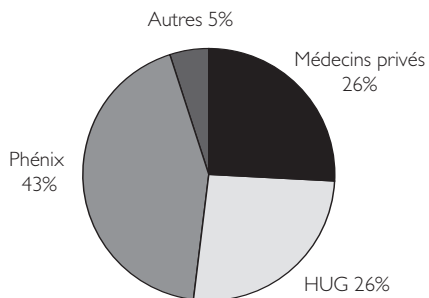
Moyenne générale: 84,5%



## Taux occupation 2006

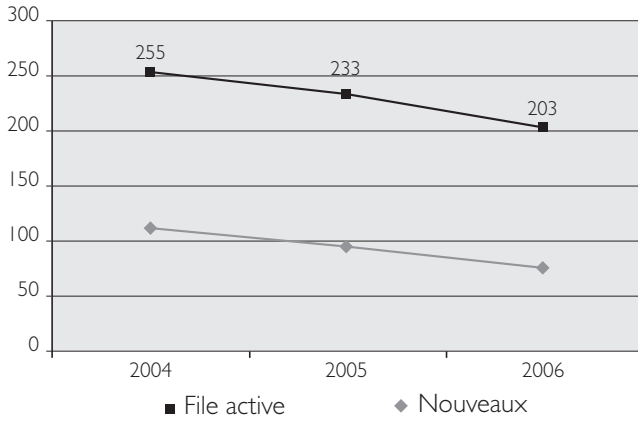


## Partition du suivi médical

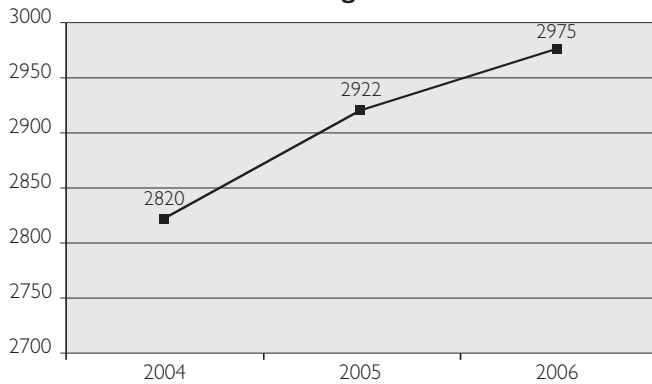


# STATISTIQUES CENTRE DE JOUR EN 2006

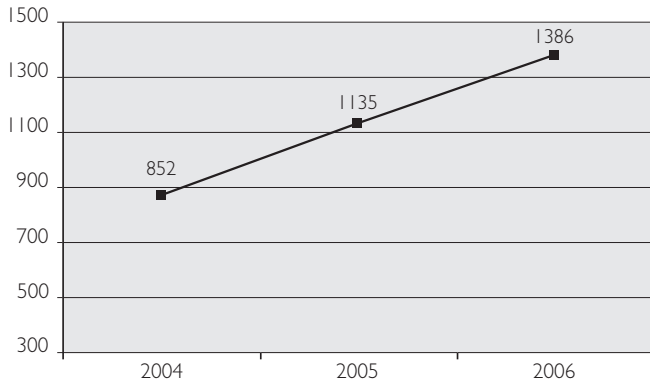
## File active 2006



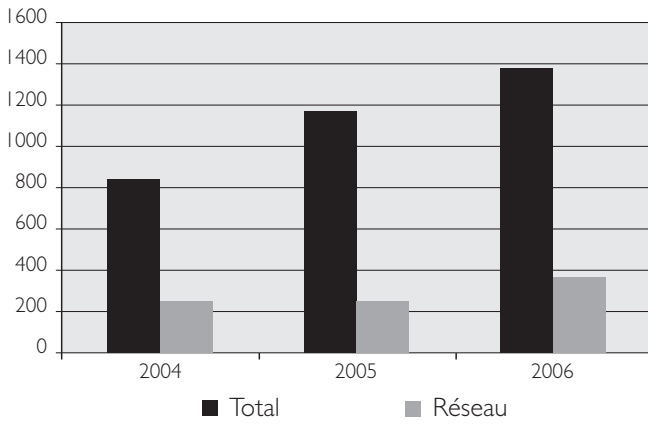
## Passages 2006



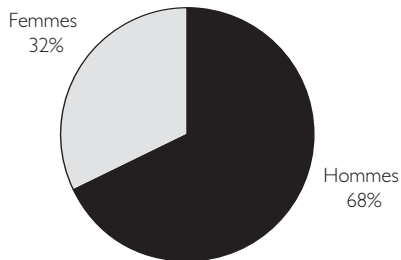
### Entretiens 2006



### Evolution 2004-2006



### Centre de jour 2006 Hommes/femmes



# BILAN AU 31.12.2006

(AVEC COMPARAISON EN 2005)

<b>ACTIF</b>		
<b>Actif circulant</b>	<b>Comptes 2006</b>	<b>Comptes 2005</b>
<b>DISPONIBLE</b>		
Caisses	3'526.65	1'971.15
Comptes postaux	132'822.94	215'530.34
Banques	562'367.55	304'218.95
	<b>698'717.14</b>	<b>521'720.44</b>
<b>RÉALISABLE</b>		
Parts Cades	500.00	500.00
Débiteurs	176'097.00	23'158.05
Provisions pour pertes sur débiteurs	(36'760.00)	(16'536.85)
Produits à recevoir	1'200.00	–
Actifs transitoires	27'378.40	46'064.05
Impôt anticipé à récupérer	1'019.87	693.66
	<b>169'435.27</b>	<b>53'878.91</b>
<b>TOTAL DE L'ACTIF CIRCULANT</b>	<b>868'152.41</b>	<b>575'599.35</b>
<b>Actif immobilisé</b>		
<b>IMMOBILISATION CORPORELLES</b>		
Equipements	137'081.40	130'800.25
./. Fonds d'amortissement	(98'677.25)	(89'302.95)
	38'404.15	41'497.30
Matériel informatique	144'547.25	129'998.35
./. Fonds d'amortissement	(128'505.01)	(118'760.16)
	16'042.24	11'238.19
Véhicules	141'507.60	141'507.60
./. Fonds d'amortissement	(120'139.20)	(113'016.40)
	21'368.40	28'491.20
<b>Total de l'actif immobilisé</b>	<b>75'814.79</b>	<b>81'226.69</b>
<b>TOTAL DE L'ACTIF</b>	<b>943'967.20</b>	<b>656'826.04</b>

## PASSIF

	<b>Comptes 2006</b>	<b>Comptes 2005</b>
<b>FONDS ÉTRANGERS</b>		
Fournisseurs	12'566.25	31'211.15
Prêt Etat de Genève	615'000.00	715'000.00
Passifs transitoires	63'882.30	48'043.55
Provision engagement retraite	49'570.25	69'720.00
Fonds divers	<u>99'196.55</u>	<u>106'319.35</u>
<b>Total des fonds étrangers</b>	<b>840'215.35</b>	<b>970'294.05</b>
<b>FONDS PROPRES</b>		
Capital	193'422.45	193'422.45
Résultat de l'exercice	417'219.86	334'373.52
Résultat d'exploitation reporté	<u>(506'890.46)</u>	<u>(841'263.98)</u>
<b>Total fonds propres</b>	<b>103'751.85</b>	<b>(313'468.01)</b>
<b>TOTAL DU PASSIF</b>	<b>943'967.20</b>	<b>656'826.04</b>

# COMPTE DE PROFITS ET PERTES 2006

## COMPTE D'EXPLOITATION

	<b>Comptes 2006</b>	<b>Comptes 2005</b>
<b>PRODUITS D'EXPLOITATION</b>		
Pensions	1'393'147.00	1'363'548.00
Ateliers	6'870.00	12'350.00
Dons	1'477.65	100.00
Indemnités d'assurances	52'019.50	12'606.00
Indemnités de formation	3'825.00	26'775.00
Autres produits	3'755.40	3'083.57
<b>Total des produits d'exploitation</b>	<b>1'461'094.55</b>	<b>1'418'462.57</b>
<b>CHARGES D'EXPLOITATION</b>		
Frais de personnel	3'156'923.65	3'132'533.54
Alimentation, achats divers	162'317.15	145'669.90
Loyers et entretien	391'265.39	424'031.00
Animations et sports	57'747.55	56'991.12
Achats divers ateliers	15'308.10	12'001.60
Amortissements	26'241.95	46'111.10
Variation du croire	20'223.15	-
Frais de gestion	170'286.60	164'318.14
<b>Total des charges d'exploitation</b>	<b>4'000'313.54</b>	<b>3'391'656.40</b>
<b>PERTES D'EXPLOITATION</b>		
<b>AVANT SUBVENTIONS ET AUTRES PRODUITS</b>	<b>(2'539'218.99)</b>	<b>(2'653'193.83)</b>
<b>SUBVENTIONS ET CONTRIBUTIONS AU DEFICIT</b>		
Subvention Etat de Genève	2'800'000.00	2'800'000.00
Subvention Ville de Genève	35'000.00	31'000.00
Subvention des communes	11'000.00	9'650.00
Fonds Loterie Romande	7'122.80	19'622.80
Cotisations des membres	1'190.00	1'300.00
<b>Total des subventions</b>	<b>2'854'312.80</b>	<b>2'861'572.80</b>
<b>AUTRES PRODUITS</b>		
Charges et produits hors période	102'126.05	35'994.55
<b>Total autres produits</b>	<b>102'126.05</b>	<b>35'994.55</b>
<b>Total des subventions et autres produits</b>	<b>2'956'438.85</b>	<b>2'897'567.35</b>
<b>RÉSULTAT D'EXPLOITATION</b>	<b>417'219.86</b>	<b>334'373.52</b>

# COMPTE DE PROFITS ET PERTES 2006 PAR CENTRE

## COMPTE

	<b>Comptes 2006</b>	<b>Comptes 2005</b>
<b>RÉSIDENCE CRMT</b>		
Frais de personnel	1'298'222.00	1'341'850.00
Autres charges	443'931.00	457'520.00
<b>Total charges</b>	<b>1'742'153.00</b>	<b>1'799'370.00</b>
Pensions	673'562.00	640'905.00
Subvention Etat de Genève	1'232'000.00	1'232'000.00
Subvention Ville de Genève	15'400.00	7'000.00
Autres produits	12'092.00	27'482.00
<b>Total des produits</b>	<b>1'933'054.00</b>	<b>1'907'387.00</b>
<b>RÉSULTAT DE L'EXERCICE</b>	<b>190'901.00</b>	<b>108'017.00</b>
<b>RÉSIDENCE TOULOURENC</b>		
Frais de personnel	1'288'916.00	1'326'248.00
Autres charges	396'721.00	386'780.00
<b>Total charges</b>	<b>1'685'637.00</b>	<b>1'713'028.00</b>
Pensions	719'585.00	716'643.00
Subvention Etat de Genève	1'232'000.00	1'232'000.00
Subvention Ville de Genève	15'400.00	7'000.00
Autres produits	67'042.00	43'276.00
<b>Total des produits</b>	<b>2'034'027.00</b>	<b>1'998'919.00</b>
<b>RÉSULTAT DE L'EXERCICE</b>	<b>348'390.00</b>	<b>285'891.00</b>
<b>CENTRE DE JOUR ENTRACTE</b>		
Frais de personnel	571'112.00	464'436.00
Autres charges	79'614.00	88'823.00
<b>Total charges</b>	<b>650'726.00</b>	<b>553'259.00</b>
Prestations d'admissions	84'000.00	84'000.00
Subvention Etat de Genève	336'000.00	336'000.00
Subvention Ville de Genève	4'200.00	17'000.00
Autres produits	2'329.00	20'730.00
<b>Total des produits</b>	<b>426'529.00</b>	<b>457'730.00</b>
<b>RÉSULTAT DE L'EXERCICE</b>	<b>(224'197.00)</b>	<b>(95'529.00)</b>
<b>RÉSULTAT GLOBAL</b>	<b>315'094.00</b>	<b>298'379.00</b>
<b>PRODUITS/CHARGES</b>	<b>102'126.00</b>	<b>35'995.00</b>
<b>RÉSULTAT DE L'ASSOCIATION</b>	<b>417'220.00</b>	<b>334'374.00</b>

# RAPPORT DE L'ORGANE DE CONTRÔLE

Rapport de l'organe de révision  
à l'Assemblée générale des associés de l'  
Association Argos

BFB Société Fiduciaire  
Bouquin Frères et Bérard SA  
Cours de la 26  
CH-1211 Genève 13

Téléphone 022 311 36 44  
Fax 022 311 45 08  
E-mail bfb.geneve@bfb.ch  
Web www.bfb.ch

Fondée en 1882

Messieurs,

**BFB**

En notre qualité d'organe de révision, nous avons vérifié la comptabilité et les comptes annuels (bilan et compte de pertes et profits) de ARGOS, Aide aux personnes handicapées pour l'exercice arrêté au 31 décembre 2006.

La responsabilité de l'établissement des comptes annuels incombe au Comité, alors que notre mission consiste à vérifier ces comptes et à émettre une appréciation les concernant. Nous attestons que nous remplissons les exigences légales de qualification et d'indépendance.

Notre révision a été effectuée selon les normes de la profession en Suisse. Ces normes requièrent de plusieurs et de réaliser la vérification de manière telle que des anomalies significatives dans les comptes annuels puissent être constatées avec une assurance raisonnable. Nous avons révisé les postes des comptes annuels et les indications financières dans ceux-ci en procédant à des analyses et à des examens par sondages. En outre, nous avons apprécié la manière dont ont été appliquées les règles relatives à la présentation des comptes, les déclarations significatives en matière d'évaluation, ainsi que la présentation des comptes annuels dans leur ensemble. Nous attestons que notre révision constitue une base suffisante pour former notre opinion.

Selon notre appréciation, les comptes annuels sont conformes à la loi suisse et aux statuts.

Nous recommandons d'approuver les comptes annuels qui vous sont soumis.

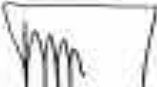
Les comptes de l'exercice 2006 laissent apparaître un excédent d'exploitation de CHF 417'219.86 qui a porté en diminution de la perte reportée de CHF 506'850.46.

Le prêt prêt accordé en 2004 par l'Etat de Genève se monte à CHF 615'000.--. Ce prêt n'a jamais été formalisé par une convention. Un remboursement de CHF 100'000.-- a été pratiqué en 2006.

Genève, le 16 mars 2007.  
ll/cb/27

BFB Société Fiduciaire  
Bouquin Frères et Bérard SA

  
L.-C. MASSET  
Expert-comptable diplômé

  
J.-F. TRIBOULET  
Expert-comptable diplômé

## Annexes

- Comptes annuels comprenant :
- bilan
  - compte de pertes et profits
  - résultat analytique

Membre de  
Grant Thornton

# **ARGOS ET L'ABSTINENCE**

## **SOUVENIR D'UN MESSAGE DONNÉ ILY A 10 ANS SUR L'ABSTINENCE**

### **Historique**

Dans un passé encore proche, la démarche d'abstinence était porteuse de connotations morales et combattantes. Pour certains il s'agissait d'un combat moralisateur, d'une croisade, d'un chemin douloureux à parcourir afin d'atteindre la Rédemption. Pour d'autres, l'important était la mise à distance, l'attribution de lieux spécifiques pour une population que l'on considérait comme imprévisible et menaçante. L'abstinence comme finalité, tel était le discours véhiculé alors. L'abstinence avait alors la priorité sur la personne.

Sans être aussi radicale, la pratique d'Argos en était néanmoins influencée, d'autant que nous faisons oeuvre de pionnier et qu'il n'existait pratiquement pas de modèles crédibles auxquels se confronter.

Toutefois, l'expérience et le sens critique des équipes sur leur pratique, leur formation appuyée par les supervisions ainsi que le développement de la collaboration avec les autres acteurs de la toxicomanie genevoise ont débouché au fil des ans sur des réflexions modifiant la prise en charge attachée trop exclusivement au produit.

C'est ainsi que nous sommes passés du produit à la personne dépendante.

### **L'abstinence comme moyen**

Pour nous, l'utilisation d'un produit de substitution tel que la méthadone – dont nous ne contestons pas l'utilité – permet de répondre à un manque. Son rôle n'est pourtant pas de le combler.

Nous ne considérons pas l'abstinence comme un but en soi mais comme un moyen permettant de vivre autre chose.

En effet, sans l'écran anesthésiant du produit, les découvertes, les sensations, les émotions, quand elles dépassent la souffrance, permettent à l'expérience d'abstinence de devenir réussite.

Pour la personne dépendante le produit tente de protéger des contraintes des réalités.

L'absence de produit créera un espace lui permettant de vivre autre chose, de devenir un citoyen responsable. Cette abstinence n'est donc pas une menace mais bien plutôt le début d'une démarche vers «d'autres possibles».

### **Argos et le soutien à la démarche d'abstinence**

Le processus d'abstinence commence durant la période de consommation déjà, avant même l'entrée au CRMT ou au Toulourenc.

La toxico-dépendance génère la solitude qui opère comme un filtre entre la personne et la réalité du monde extérieur. L'abstinence elle, ouvre un espace de dialogue que nous privilégions en étant à l'écoute de la personne qui doit composer avec l'absence de produit. Nous écoutons son histoire, son parcours qu'elle a souvent oblitéré en se taisant.

L'éloignement du produit induit la négociation. Les équipes débutent alors le travail d'élaboration autour de celui-ci. Il s'agit de suggérer des réponses différentes de celles données par le produit.

Ce travail va de pair avec le travail de deuil qui permet à la personne de prendre conscience de ses dépendances. Le processus de renonciation suit le parcours de la perte subie à la perte acceptée pour déboucher, en finalité, sur l'acceptation de la réalité.

Le travail qui est alors effectué par la personne dépendante, avec le soutien de l'équipe éducative, porte sur quatre points essentiels:

1. retrouver la confiance, l'estime et le respect de soi,
2. croire en ses compétences et les renforcer;
3. élaborer un projet, découvrir une vie différente, la joie de vivre et d'autres possibles,
4. entamer un processus de renonciation au produit.

C'est dans ce cadre que la personne apprendra à mieux se connaître, à s'accepter et accepter la réalité extérieure. Elle pourra alors élaborer son propre système de valeur et ses propres responsabilités face à ses choix.

La mise en place de ce processus nous permet de nous éloigner du schéma simplificateur et peut-être rassurant du «tout ou rien». Si rechute il y a, celle-ci ne signifie plus exclusion mais donne pour mission à l'équipe éducative de travailler avec la personne qui a rechuté. Nous sommes attentifs au processus engagé par la personne et non plus uniquement à la finalité de l'abstinence.

### **Conclusion**

Pour ARGOS l'abstinence n'est pas une finalité. Elle est conçue comme un moyen, un outil. que l'on s'abstiendra d'imposer à tout prix. Si dans la société le terme abstinence sous-tend généralement une démarche s'inscrivant dans la douleur; à Argos nous nous donnons les moyens d'accompagner la personne dans son travail visant à l'autonomie.

*Genève, mai 1997*





# REMERCIEMENTS

Nous exprimons nos remerciements

- Au Département de la solidarité et de l'emploi (DSE) pour le soutien qu'il apporte à notre activité depuis plus de 25 ans.
- Au Département de l'aménagement et du logement (DCTI) pour la compréhension dont il fait preuve à notre égard.
- Au Département municipal des affaires sociales de la Ville de Genève.
- Au Service des sports de la Ville de Genève pour la mise à disposition des installations sportives.
- A la commune de Troinex pour le soutien qu'elle manifeste à notre résidentiel Toulourenc et à l'offre de travail à nos résident-e-s.
- A l'Eglise arménienne pour l'offre de travail à nos résident-e-s.
- Aux communes de Choulex, Carouge, Collex-Bossy, Dardagny, Jussy, Lancy, Meinier, Meyrin, Plan-les-Ouates, Vernier, Veyrier.

Ces remerciements s'adressent également à toutes les personnes qui de près ou de loin soutiennent notre action. ■

*Les personnes suivantes ont collaboré à la réalisation de ce rapport:*

*Liliane Maury Pasquier, présidente*

**Les cadres:**

*Hervé Durgnat, directeur*

*Responsable d'équipe: Pierre Mancino, Françoise Déruaz, François Hollinger*

*Gérald Thévoz, responsable système Qualité*

*Candy Mesnard, assistante de direction*

*La commission du personnel*

**Dessins:**

*aimablement mis à disposition par Marie-Antoinette Gorret, artiste peintre*

**Réalisation technique:**

*Maquette: Jean-Claude Blanc*

*Conception de la couverture: Gita Gojani • Mise en page: Thierry Aujé*

*Atelier micro-édition du Petit-Lancy*

*FONDATION FOYER-HANDICAP*

# CELLES ET CEUX QUI FONT ARGOS\*

## **comité**

---

### **Présidente**

Liliane MAURY PASQUIER

### **Vice-président**

Laurent DURUZ

### **Trésorière**

Patrizia BREITENSTEIN

### **Membres**

Line RESTELLINI

Christophe MANI

Christian FREY

Denis BERDOZ

## **direction**

---

Route de Troinex 68

1256 Troinex

tél. 0041 22 809 62 62

fax 0041 22 809 62 52

Site internet: [www.argos.ch](http://www.argos.ch)

[direction@argos.ch](mailto:direction@argos.ch)

### **Directeur**

Hervé DURGNAT

### **Assistante**

Candy MESNARD

### **Logistique**

Serge ENZLER

### **Comptable délégué**

Bernard LAMBERT

## **commission du personnel**

---

Madeline BRAND, Présidente

Samir COLOMB

Pascal DUPONT

David GACHET

Jean PILLIOD

Ann THARIN

## **Team Qualité**

---

Gérald THEVOZ

Frédéric RICHTER

## **équipe de L'Entracte**

---

### **Responsable**

Pierre MANCINO

### **Educateurs/trices**

Carole DURGNAT-BURRI

Pascal DUPONT

Suzanne MICHAUD

Gérald THÉVOZ

## **équipe du CRMT**

---

### **Responsable**

François HOLLINGER

### **Secrétaire de l'unité**

Angela HERITIER D'AMORE

### **Educateurs/trices**

Hélène BIANNIC

Madeline BRAND

Christine DELADOEY

David GACHET

Laurence GOMEZ-BONETA

Jean PILLIOD

Marion RAVUSSIN

Frédéric RICHTER

### **Veilleurs/euses**

Geneviève CHABLE

Thomas GOHL

Brigitte LANG

## **équipe du Toulourenc**

---

### **Responsable**

Françoise DERUAZ

### **Educateurs/trices**

Suzanne BARRAS

Annick CAMPART

Marie-France HORBER

Heinz HUBLER

Yves MONNIER

Ann THARIN

Pierre VON SIEBENTHAL

Richard ZALISZ

### **Veilleurs/euses**

Samir COLOMB

Serge DE MEURON

Delphine MARANO-FEHLMANN

regarde-moi



de l'intérieur

ARGOS  
Direction  
Rte de Troinex 68  
1256 Troinex  
Tél. 022 809 62 62  
Fax 022 809 62 52  
direction@argos.ch

CRMT  
Centre résidentiel  
à moyen terme  
Ch. du Bois-des-Arts 38  
1226 Thônex  
Tél. 022 869 18 80  
Fax 022 869 18 81  
cmt@argos.ch

L'Entracte  
Centre de jour  
Avenue de Chamonix 5  
1207 Genève  
Tél. 022 735 85 35  
Fax 022 700 04 74  
entracte@argos.ch

Toulourenc  
Centre résidentiel  
à long terme  
Rte de Troinex 68  
1256 Troinex  
Tél. 022 784 20 67  
Fax 022 784 36 97  
toulourenc@argos.ch